

ANDRZEJ MRÓZ

Odtwarzanie wyglądu biżuterii i innych przedmiotów w celach poszukiwawczo-identyfikacyjnych

Rysunki biżuterii i innych charakterystycznych przedmiotów utraconych w wyniku przestępstwa, sporządzone na podstawie opisu wyglądu przyczyniły się niejednokrotnie do odzyskania ich i ujęcia sprawcy. Literatura podejmująca tę problematykę jest bardzo uboga.

W artykule starano się wykazać znaczenie wszelkiego rodzaju odtwożeń wyglądu biżuterii i innych charakterystycznych przedmiotów podczas poszukiwania łupu i sprawców przestępstw kryminalnych. Rysunki skradzionych pierścionków, bransoletek czy innych przedmiotów ze swoistymi cechami, powstałymi podczas ich wykonywania czy użytkowania stanowią znaczne ułatwienie w poszukiwaniach i są bardziej przydatne niż najdokładniejsze opisy słowne.

Ponadto w artykule omówiono niektóre czynniki mające wpływ na jakość sporządzanych rysunków biżuterii i innych przedmiotów stanowiących łup przestępnego działania oraz niektóre metody odtwarzania wyglądu tych przedmiotów.

Czynniki mające wpływ na jakość sporządzonych rysunków biżuterii i innych przedmiotów

Czynniki te najogólniej można podzielić na dwie grupy: czynniki osobowe i nieosobowe. Do czynników osobowych zalicza się cechy osób określających odtwarzane przedmioty. Są to: zdolność spostrzegania, obserwacji, zapamiętywania i przekazywania. Wykonawcę rysunków powinna cechować umiejętność kojarzenia, dostrzegania i odpowiedniego wykorzystania predyspozycji osoby określającej przedmiot, stwarzania odpowiednich warunków w czasie pracy. Ponadto wykonawca rysunku powinien mieć podstawowe wiadomości z zakresu historii sztuki i technik jubilersko-złotniczych.

Nieosobowymi czynnikami, które mają wpływ na jakość sporządzonych odtworzeń, są m. in.: kształt, kolorystyką, plastyczność, budowa, cechy charakterystyczne oraz nabyte w czasie użytkowania odtwarzanych przedmiotów, okres posiadania tych przedmiotów przez osoby poszkodowane, warunki przechowywania ich i użytkowania, pomoce naukowo-poglądowe.

Przedmioty o skomplikowanej budowie, przesadnie ozdobione są trudniej zapamiętywane i określenie ich wyglądu przez osoby poszkodowane jest zazwyczaj niepełne.

Czas posiadania przedmiotu jest ważnym czynnikiem warunkującym zapamiętanie jego wyglądu. Najwięcej cech charakterystycznych zapamiętuje się tuż po nabyciu przedmiotu. W miarę upływu czasu następuje zapomnianie tych cech.

Biżuteria osobista: pierścionki, obrączki, wisioriki, bransoletki, łańcuszki jest różnie przechowywana. Mogą to być skarbczyki, pudełka, wazoniki. W przypadkach skradzenia ich wraz z biżuterią stanowią dodatkowe charakterystyczne przedmioty, których wygląd należy odtworzyć w celach poszukiwawczo-identyfikacyjnych.

W przypadku przedmiotów zabytkowych znajdujących się w kościołach, możliwości zapamiętania ich wyglądu są mniejsze. Przedmioty te znajdują się przeważnie w znacznej odległości od obserwującego, są niedostatecznie oświetlone. W muzeach natomiast przedmioty są tak ekspozycjonowane, że możliwe jest dokładne obejrzenie i zapamiętanie ich wyglądu. Ponadto są one skatalogowane, sfotografowane i dokładnie opisane.

Pomoce naukowe wykorzystywane podczas odtworzeń ułatwiają wykonanie dokładnych rysunków tych przedmiotów. Do tego rodzaju pomocy należy zaliczyć: wszelkiego rodzaju katalogi, fotografie i druki przedstawiające wzory biżuterii i innych przedmiotów wartościowych, rysunki przedmiotów odtworzonych, literaturę dotyczącą technologii i techniki wykonywania przedmiotów z metali szlachetnych, literaturę historyczną. Osoby opisujące utracone przedmioty oglądając przedstawione im wzory, szybciej przypominają sobie ich wygląd i dokładniej je określają.

Metody odtwarzania wyglądu biżuterii i innych przedmiotów stanowiących łup przestępnego działania

W praktyce wykorzystuje się trzy metody odtwarzania wyglądu biżuterii i innych przedmiotów.

1. Odtwarzanie wyglądu na podstawie opisów słownych. Metodę tę wykorzystuje się w przypadku braku jakichkolwiek wzorów pomocniczych i informacji w literaturze specjalistycznej.

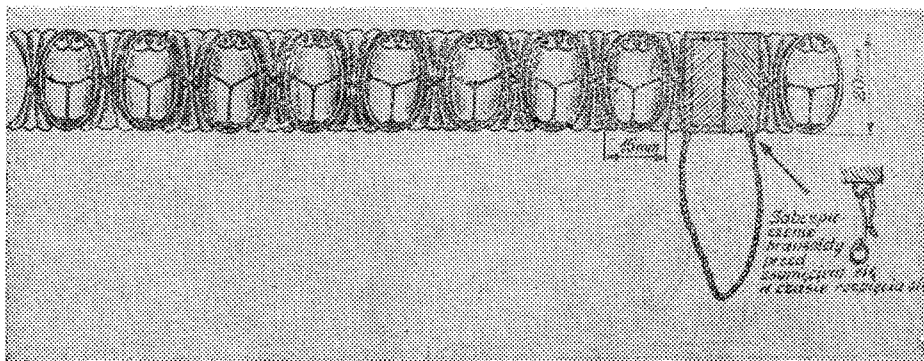
2. Odtwarzanie wyglądu na podstawie opisów słownych i pomocy naukowo-poglądowych. W metodzie tej wykonawca dysponuje opisami słownymi osób określających wygląd przedmiotów, wzbogaconymi skojarzeniami z konkretnymi wzorami. Metodą tą odtwarzany jest wygląd przedmiotów nabywanych w sklepach jubilerskich, sprowadzanych z zagranicy bądź wyrabianych przez jubilera na zamówienie.

3. Odtwarzanie wyglądu, które ze względu na zastosowanie w nim badań historycznych, można nazwać odtwarzaniem metodą historyczną. Metodę tę wykorzystuje się w przypadkach odtwarzania wyglądu przedmiotów zabytkowych, kiedy jest mało informacji opisowych.

We wrześniu 1979 roku wykonano odtworzenia wyglądu biżuterii skradzionej podczas włamań do mieszkań na terenie woj. wrocławskiego. Wygląd utraconej biżuterii — pierścionków, wisiorków i kolczyków wykonanych w pojedynczych egzemplarzach na zamówienie oraz bransolet i broszek pochodzących z końca XIX w. — określało małżeństwo, w wieku około 30 lat.

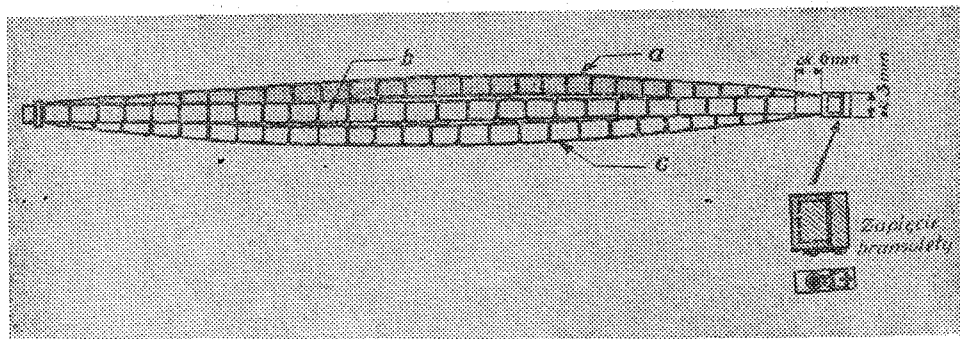
Fotografie, katalogi i rysunki obecnie wyrabianej biżuterii okazały się w tym przypadku bezużyteczne. Odtworzenie wyglądu należało wykonać jedynie na podstawie opisu słownego. Zaangażowanie osób określających wygląd biżuterii, logiczność myślenia i bardzo dobra pamięć przyczyniły się do stosunkowo dokładnego odtworzenia wyglądu utraconych przedmiotów.

Najbardziej oryginalne przedmioty wśród skradzionej biżuterii stanowiły dwie bransolety: ogniwami jednej z nich były skarabeusze wtopione w złoto, łączone elementami podobnymi do tulipana (ryc. 19), druga trójkolorowa ze złota czerwonego, złotego i białego z ogniwami w kształcie

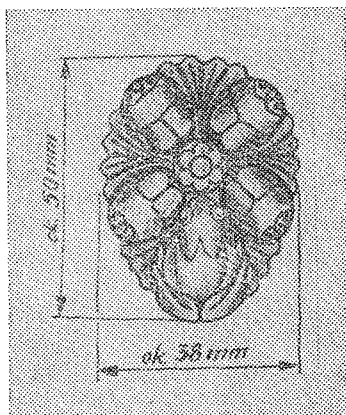


Ryc. 19. Bransoleta ze skarabeuszami wtopionymi w złoto

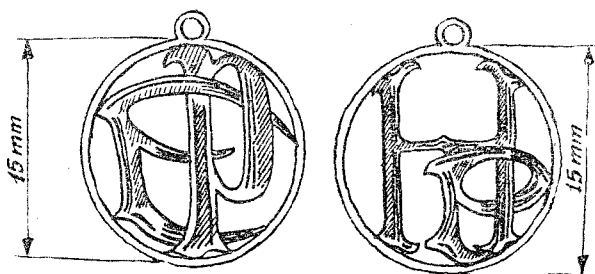
niewielkich prostokątów (ryc. 20), broszka ze skrabieuzami wtopionymi w złoto (ryc. 21) i dwa złote wisiorki z monogramami EP i HP (ryc. 22). Wygląd skarabeuszy odtworzono na podstawie reprodukcji fotograficznych, znajdujących się w encyklopedii zoologicznej.



Ryc. 20. Bransoleta trójkolorowa: a — złoto czerwone, b — żółte, c — białe



Ryc. 21. Broszka ze skrabieuzami wtopionymi w złoto



Ryc. 22. Wisiorki złote z grawerowanymi monogramami

W stosunkowo krótkim czasie po wykonaniu odtworzenia wyglądu skradzionej biżuterii, odnaleziono ją i odzyskano.

Metodą historyczną odtworzono wygląd pierścieni, koron, sukienek i wot skradzionych z kościoła św. Józefa w Kaliszu, w październiku 1983 roku.

Odtwarzający wygląd skradzionych przedmiotów wykorzystał informacje uzyskane od księży z tego kościoła, jubilera, który konserwował ten obraz, fotografię barwną obrazu formatu 9×13 cm, fotografię czarno-białą obrazu formatu 20×30 cm, ze śladami — obrysami po skradzionych wotach oraz informacje, że szaty Matki Boskiej, św. Józefa i Dzieciątka Jezus zostały wykonane w 1768 roku a korony w 1792 roku.

Informacje uzyskane od księży i jubilera pozwoliły dokładnie odtworzyć wygląd pierścieni znajdujących się na palcach Matki Boskiej i św. Józefa oraz ustalić, że:

— sukienki wykonano z blachy srebrnej grubości 0,3 mm, wzory ozdobne sukienki — metodą tapowania,

— sukienka Dzieciątka Jezusa w całości powleczone była cienką warstwą złota,

— każdy krzyż na koronach ozdobiony był czterema szmaragdami, rozmieszczonymi po trzy w poziomie krzyża i jednym w szczycie,

— we wszystkich koronach znajdowały się diamenty, szafiry i rubiny,

— korony w całości były wykonane z lanego złota.

Informacje dotyczące sukienek i koron okazały się niewystarczające do odtworzenia wyglądu tych przedmiotów. Dalsze informacje o ich wyglądzie uzyskano analizując fotografię barwną i czarno-białą obrazu.

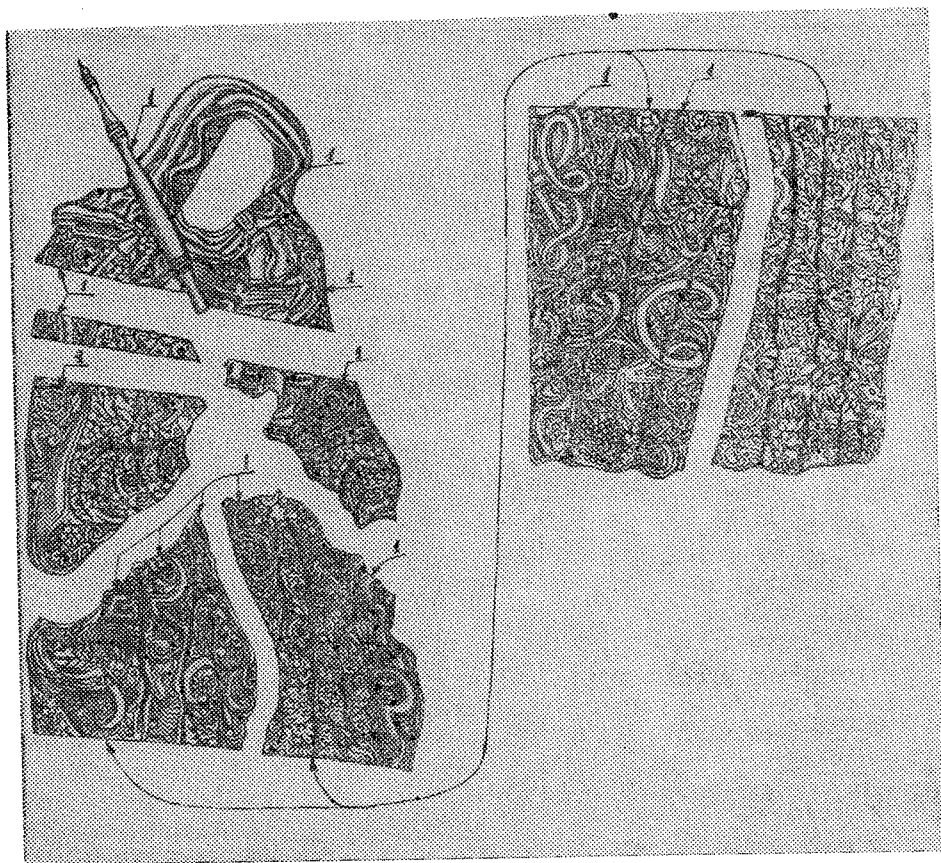
Analiza fotografii czarno-białej umożliwiła dosyć dokładne ustalenie części składowych sukienek i wzorów tapowniczych, niektórych elementów wzorów z koron i rozmieszczenia kamieni, kształtów i wyglądu wot. Natomiast na podstawie analizy fotografii barwnej wyodrębniono elementy powleczone warstwą złota w sukienkach Matki Boskiej i św. Józefa, ustalono rozmieszczenie diamentów we wszystkich koronach i rubinów w koronach Dzieciątka Jezusa i św. Józefa, prawdopodobne rozmieszczenie szafirów w koronach.

Informacje uzyskane z analiz fotografii skonfrontowano z literaturą omawiającą zabytki rokokowej sztuki jubilersko-złotniczej z drugiej połowy XVIII w.¹ z zabytkami z tego okresu, znajdującymi się w innych kościołach. W wyniku tego uzyskane wcześniej informacje uzupełniono o elementy wzorów grawerskich, zwłaszcza o ornamenty zdobnicze w koronach, o elementy charakteryzujące sposoby osadzania kamieni szlachetnych w wyborach jubilersko-złotniczych, o wzory elementów kwiatowych komponowanych z kamieni szlachetnych.

¹ Z. Bania, S. Kobiela: Jasna Góra, PAX, Warszawa 1982; M. Rózek: Królewska Katedra na Wawelu, INTERPRESS, Warszawa 1981; B. Krzywobłocka, R. Krzywobłocka: Tajemnice klejnotów, Warszawa 1983; B. Krzywobłocka, R. Krzywobłocka: Magia klejnotów, Warszawa 1979; J. Schöbel: Prunkwaffen, Waffen und rüstungen aus dem Historischen Museum Dresden, aufnahmen von Jürgen Karpinski — Militärverlag der Deutschen Demokratischen Republik; Rocznik diecezji włocławskiej, rok 1983. Włocławek; Muzeum Narodowe w Krakowie. Zbiory Czartoryskich. Historia i wybór zabytków.

Zabytki sztuki sakralnej pochodzące z tego okresu znajdują się w kościołach w Rzgowie koło Konina i w Charłupi Małej koło Sieradza. Porównanie sukienek i koron z obrazów z tych kościołów z odtworzonym wyglądem skradzionych przedmiotów pozwoliło sprawdzić w jakim stopniu rysunki są zgodne z oryginalnymi (ryc. 23—25).

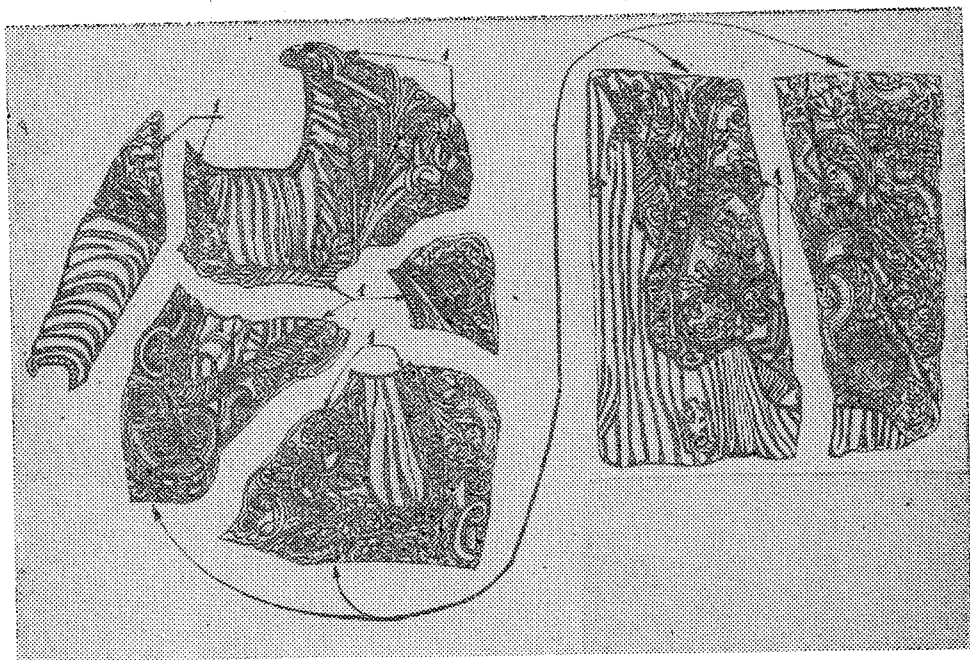
Zgodność stylowych elementów wzornictwa, techniki wykonania i sposobów osadzania kamieni szlachetnych potwierdziła, że wykonane rysunki są w maksymalnym stopniu podobne do skradzionych przedmiotów (ryc. 26—28).



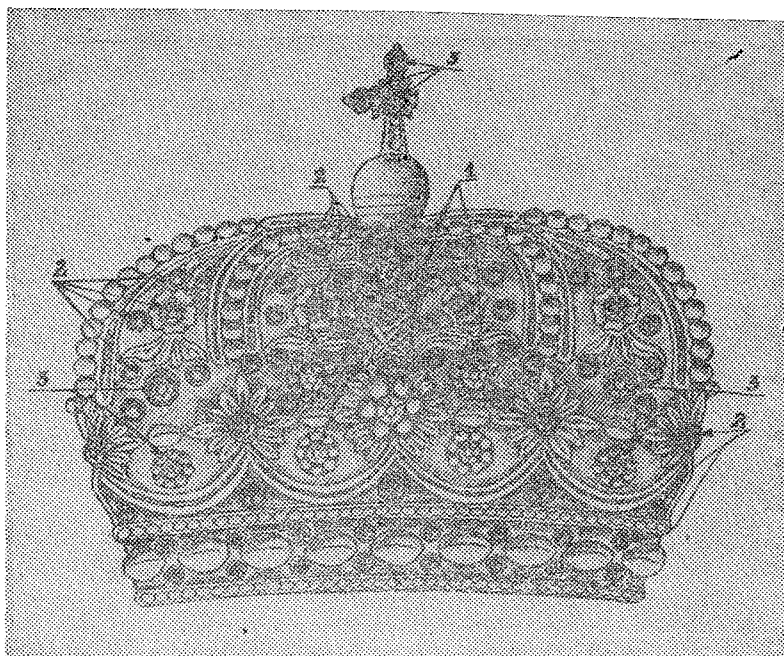
Ryc. 23. Tapowana szata Matki Boskiej, wykonana ze srebrnej blachy grubości ok. 0,3 mm, w częściach montażowych. Elementy oznaczone cyfrą 1 są złożone



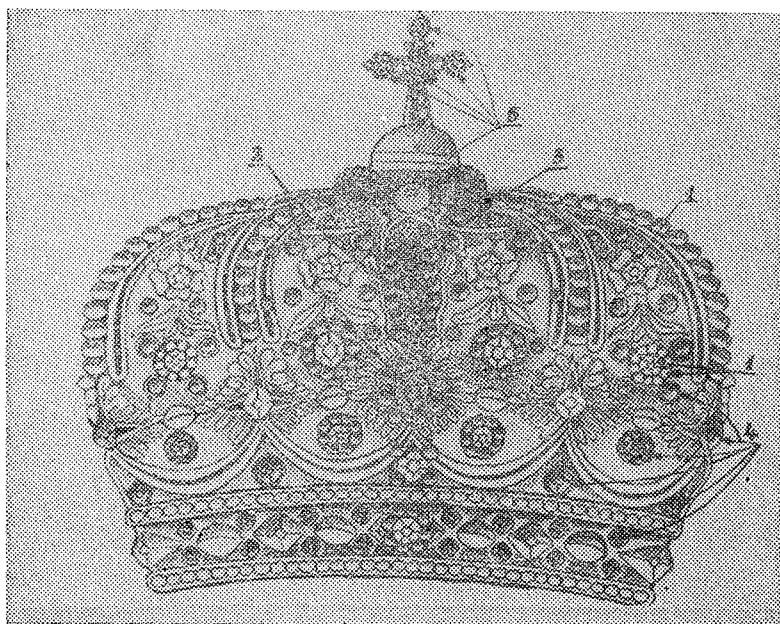
Ryc. 24. Tapowana szata Jezusa Chrystusa wykonana ze srebrnej blachy, grubości ok. 0,3 mm, przedstawiona w częściach montażowych. Cyfrą 1 oznaczono zdobienie szafirami



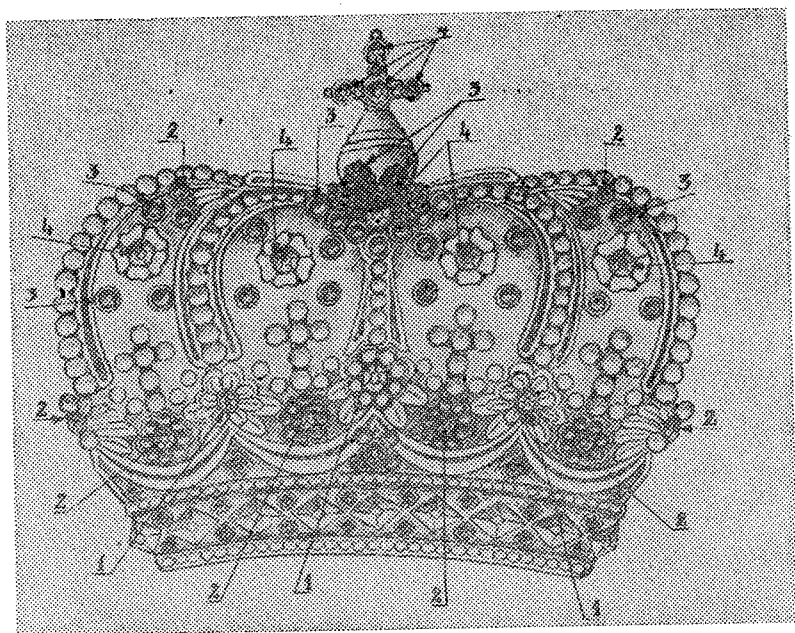
Ryc. 25. Tapowana szata św. Józefa wykonana ze srebrnej blachy, grubości ok. 0,3 mm, przedstawiona w częściach montażowych. Cyfrą 1 oznaczono elementy złożone



Ryc. 26. Korona Matki Boskiej wagi około 450 g, wykonana z odlewane-
nego złota, 1 — diamenty, 2 — szafiry, 3 — szmaragdy



Ryc. 27. Korona Dzieciątka Jezus, wagi około 400 g, wykonana z odle-
wanego złota, 1 — diamenty, 2 — rubiny, 3 — szafiry, 4 szmaragdy



Ryc. 28. Korona św. Józefa, wagi około 450 g, wykonana z odlewanego złota, 1 — diamenty, 2 — rubiny, 3 — czarna perła, 4 — szafiry, 5 — szmaragdy

Na podstawie wyżej omówionych przykładów można stwierdzić, że rysunki biżuterii i innych charakterystycznych przedmiotów stanowiących łup przestępnego działania ułatwiają odnalezienie tych przedmiotów i ustalenie sprawców przestępstw. Jakość odtwarzania wyglądu i jego zgodność z oryginałem zależy od wielu czynników osobowych i nieosobowych. Korzystanie przez odtwarzającego wygląd przedmiotów z pomocy poglądowych — katalogów, fotografii w znacznym stopniu ułatwia pracę i pozwala na osiągnięcie maksymalnego podobieństwa rysunku do oryginału.